

CB 013 - Zestaw Baniek dla Kobiet

Wstęp

Terapia stawiania baniek ma w Chinach długą historię i stanowi ważny element tradycyjnej medycyny chińskiej. Przeprowadza się ją za pomocą prostego przyrządu, łatwego i wygodnego w użyciu. Przynosi dobre wyniki lecznicze i nie ma efektów ubocznych. Jest szeroko ceniona i uznawana. W ostatnich latach, dzięki postępowi naukowo - technicznemu, terapia stawiania baniek rozwinęła się zarówno w teorii, jak i w praktyce klinicznej, stając się niezależną gałęzią medycyny. Obecnie coraz więcej osób staje się zwolennikami tradycyjnych i prostych metod leczniczych oraz kondycyjnych.

Przyrząd do stawiania baniek uzyskał w 1995 roku Krajowy Patent Wynalazku o numerze ZL 95 200265.5. Bańki są przezroczyste, dzięki czemu widać zmiany ukrwienia skóry wewnątrz baniek, co pozwala na kontrolowanie długości zabiegu. Ponieważ w trakcie zabiegu nie wykorzystuje się ognia, nie ma zagrożenia oparzeń skóry. Ciśnienie ujemne wewnątrz bańki jest kontrolowane w zależności od stanu pacjenta. Przyrząd jest wygodny, bezpieczny i trwały, dzięki czemu może być bez obaw stosowany przez całą Twoją rodzinę.

Sposób użycia

1. Tradycyjny

W celu leczenia terapeutycznego należy wybrać właściwe punkty na ciele, korzystając z ilustracji, która znajduje się na ulotce. Punkty rozmieszczone w przedniej części środkowej linii ciała (naczynia początkowe) i w tylnej części środkowej linii ciała (naczynia regulujące) są pojedyncze. Zaś punkty na innych południkach są rozmieszczone symetrycznie. Na ilustracji zaznaczono punkty tylko po jednej stronie ciała, ale w terapii stosowania baniek wykorzystuje się oba punkty symetryczne. Przed postawieniem baniek należy unieść tłok na szczycie bańki w celu wentylacji, następnie przyłożyć otwór łącza pistoletowego do tłoku bańki. Energicznie pociągnąć 2 lub 3 razy dźwignię pistoletu do momentu, aż skóra zacznie odstawać a pacjent nie będzie odczuwał bólu.

W miejscach niedostępnych dla pacjenta, takich jak kręgosłup lub obszar lędźwiowy, do postawienia baniek można wykorzystać tubę łączącą. W takim przypadku należy włożyć dużą końcówkę tuby łączącej do części zapasowej, połączyć końcówkę tłoka z pistoletem, a następnie połączyć bańkę i pistolet za pomocą tuby łączącej. Na koniec należy umieścić bańkę

w odpowiednim miejscu. W sytuacji, gdy bańki stawia się na skórze głowy lub innym trudnym miejscu, należy użyć gumowego pierścienia, który nakładany jest na otwór bańki. Podczas stosowania baniek na skórze pokrytej włosami należy użyć pasty uszczelniającej. Nakłada się ją na pierścień, a następnie przykleja do otworu bańki. Po zastosowaniu pasta może pozostać na włosach. Po użyciu pojemnik z pastą należy szczelnie zamknąć, tak aby nie uległa wysuszeniu.

2. Powiększanie piersi

Poprzez poruszanie mięśniami klatki piersiowej bańki wpływają na pracę mózgu, co z kolei polepsza krążenie krwi i przekaz z nerwów czuciowych. Dzięki temu pobudzana jest przysadka mózgowa, której praca może wpłynąć na wzrost piersi. Aby to osiągnąć należy wybrać odpowiedni rozmiar bańki, wytrzeć ją do sucha, nałożyć na gumową poduszeczkę uszczelniającą, a następnie połączyć z próżniowym pistoletem za pomocą łączącej tuby. Bańkę należy położyć na piersi w taki sposób, aby skala znajdowała się na górze. Ułatwi to zapisywanie pozycji sutka. Przytrzymać jedną ręką bańkę znajdującą się na piersi, drugą zaś pociągnąć dźwignię pistoletu, co spowoduje usunięcie z niej powietrza i wytworzy podciśnienie, które z kolei może powiększyć pierś o około 2 cm. Następnie należy rozłączyć bańkę i tubę łączącą, delikatnie podnieść tłok znajdujący się na górze bańki, tak aby wypuścić powietrze do środka. Wówczas wyrówna się ciśnienie wewnątrz i na zewnątrz. Bańka odpada od piersi samoczynnie a pierś powraca do normalnego stanu. Następnie należy ponownie umieścić bańkę na piersi i wypompować powietrze. Pierś powiększy się jeszcze raz.

Zabieg porusza mięśnie i polepsza krążenie krwi. Stosować dwa razy dziennie, rano i wieczorem, przez 15 minut dla każdej piersi.

Stosowanie

o Nieregularne miesiączki

Objawy: przyspieszony, opóźniony lub nieregularny cykl miesięczkowy, połączony z bladeścią cery, wstrętem do zimna, przywiązaniem do ciepła oraz obfitymi lub skąpymi wybroczynami menstruacyjnymi w kolorze jasnoczerwonym lub ciemnoczarniawym.

Wybór punktów: Qihai (CV 6), Sanyinjiao (SP 6), Shenshu (BL 23), Xuehai (SP 10), Huiyin (CV 1).

o Bolesne miesiączki

Objawy: zablokowany strumień menstruacyjny, ostry i nieznośny ból podbrzusza, stały, tępy ból, potrzeba naciskania i ugniatania danego obszaru ciała w celu zmniejszenia bólu.

Wybór punktów: Gesthu (BL 17), Shenshu (BL 23), Guanyuan (CV 4), Sanyinjiao (SP 6), Zhongji (CV 3), Qihai (CV 6), Mingmen (CV 4), Huiyin (CV 1).

○ Obfite krwawienie miesięczkowe

Objawy: bardzo obfity strumień menstruacyjny lub wydłużony cykl, połączony z obfitym krwawieniem.

Wybór punktów: Guanyuan (CV 4), Zusanli (ST 36), Qihai (CV 6), Huiyin (CV 1).

○ Poporodowa niewydolność laktacyjna

Objawy: zmniejszona ilość lub całkowity brak mleka w okresie poporodowym.

Wybór punktów: Ganshu (BL 18), Pishu (BL 20), Tanzhong (CV 17), Rugen (ST 18), Qihai (CV 6), Guanyuan (CV 4).

○ Rozrost gruczołu sutkowego

Objawy: okresowe rozszerzanie się piersi i ból w okresie przed miesiączką, wyczuwalna masa w piersi, zawroty głowy, zaburzenia nastroju, nerwowość, uczucie goryczy w ustach, suchość w gardle.

Wybór punktów: Jianjing (GB 21), Tianzong (SI 11), Ganshu (BL 18), Wuyi (ST 15), Danzhong (CV17).

○ Świąd narządów płciowych

Objawy: ostry świąd sromu lub pochwy.

Wybór punktów: Shenshu (BL 23), Ganshu (BL 18), Sayinjiao (SP 6), Yinlingquan (SP 9), Huiyin (CV 1).

○ Zapalenie sutka

Objawy: zaczerwienienie, opuchlizna, powiększenie i ból piersi, zablokowanie wypływu mleka, często połączone z dreszczami i gorączką, bólem głowy, mdłościami, wymiotami, nadmiernym pragnieniem.

Wybór punktów: Huangmen (BL 51), Lingxu (KI24), Shimen (CV 5), Rugen (ST 18), Tianxi (SP 18).

Stawianie baniek na dłoniach w trakcie dnia wzmacnia witalność.

Stawianie baniek na stopach wieczorem ułatwia przepływ energii „Qi”.

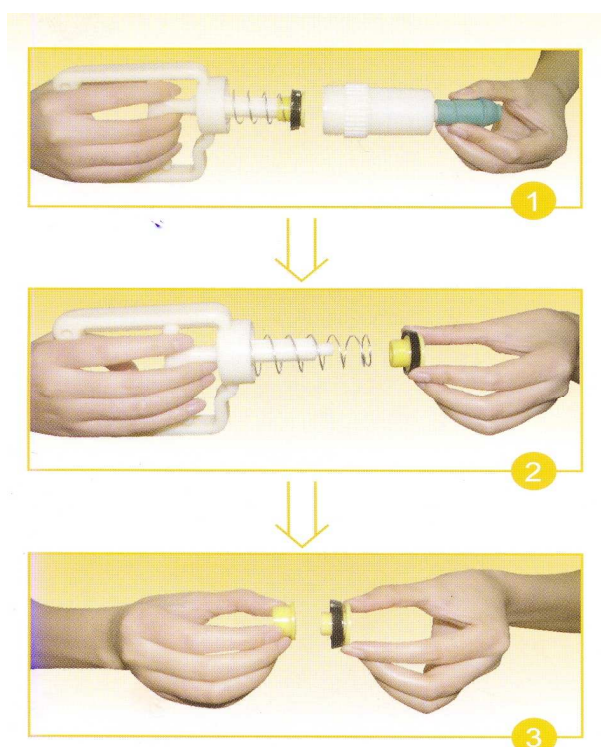
Środki ostrożności

1. Stawianie baniek powinno odbywać się zgodnie z opisem produktu lub pod okiem lekarza. Zabieg należy przeprowadzać w ciepłym pomieszczeniu, unikać przeciągów mogących spowodować przeziębienie.
2. Bańki służące do powiększenia biustu należy stosować indywidualnie, aby uniknąć infekcji lub rozprzestrzenienia się chorób skórnych. Należy je dezynfekować i przechowywać w czystości. Początkowo należy stosować bańki w małym rozmiarze, gdy zaś pierś jest powiększona, można użyć większego rozmiaru, którego osiągnięcie jest celem terapii.

Zabrania się stosowania baniek u osób cierpiących na:

- hemofilię;
- białaczkę;
- niedokrwistość złośliwą;
- trombocytopenię;
- alergię skórą;
- owrzodzenia;
- obrzęki.

Montaż akcesoriów

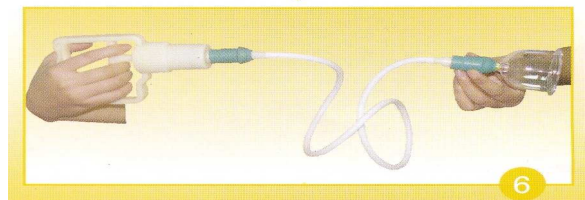
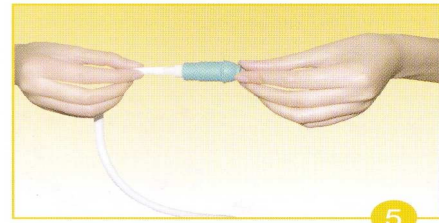
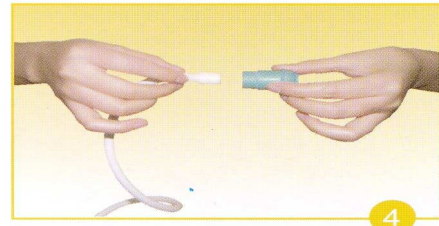


1. Montaż pistoletu ciśnieniowego

- (1) Przekręcić pistolet ciśnieniowy i oddzielić część główną od spustu (patrz rys.1).
- (2) Przekręcić i usunąć gumową końcówkę (patrz rys.2).
- (3) Po nałożeniu nowej końcówki gumowej, należy docisnąć i połączyć główną część pistoletu z uchwytem tłoka (patrz rys.3).

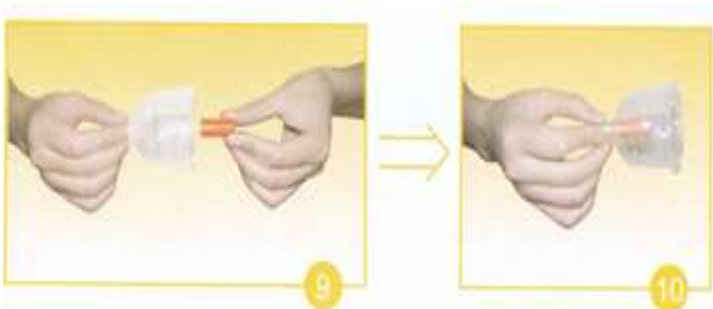
2. Montaż tuby łączącej

- (1) Połączyć dużą końcówkę dźwigni tuby łączącej z dużą końcówką pistoletu ciśnieniowego (patrz rys. 4).
- (2) Upewnić się, że połączenie jest solidne (patrz rys.5).
- (3) Połączyć małą końcówkę dźwigni tuby łączącej z końcówką pistoletu ciśnieniowego tak, aby stworzyć cały zestaw. Połączyć dużą końcówkę tuby łączącej z tłokiem bańki. Następnie postawić bańkę na ciele i zassać (patrz rys.6).



3. Montaż tłoka i gumowego pierścienia

- (1) Włożyć wystającą końcówkę tłoka w gumowy pierścień (patrz rys.7).
- (2) Włożyć je razem w końcówkę bańki i zamocować za pomocą specjalnej pętli (patrz rys. 7).



4. Montaż magnetycznej obudowy

- (1) Zamocować końcówkę magnetycznej obudowy, która ma otwór w oprawce, w końcówce bańki (patrz rys. 9).
- (2) Przed użyciem upewnić się, że połączenie jest solidne (patrz rys. 10)

Pistolet
Ciśnieniowy

Specjalny
Zestaw

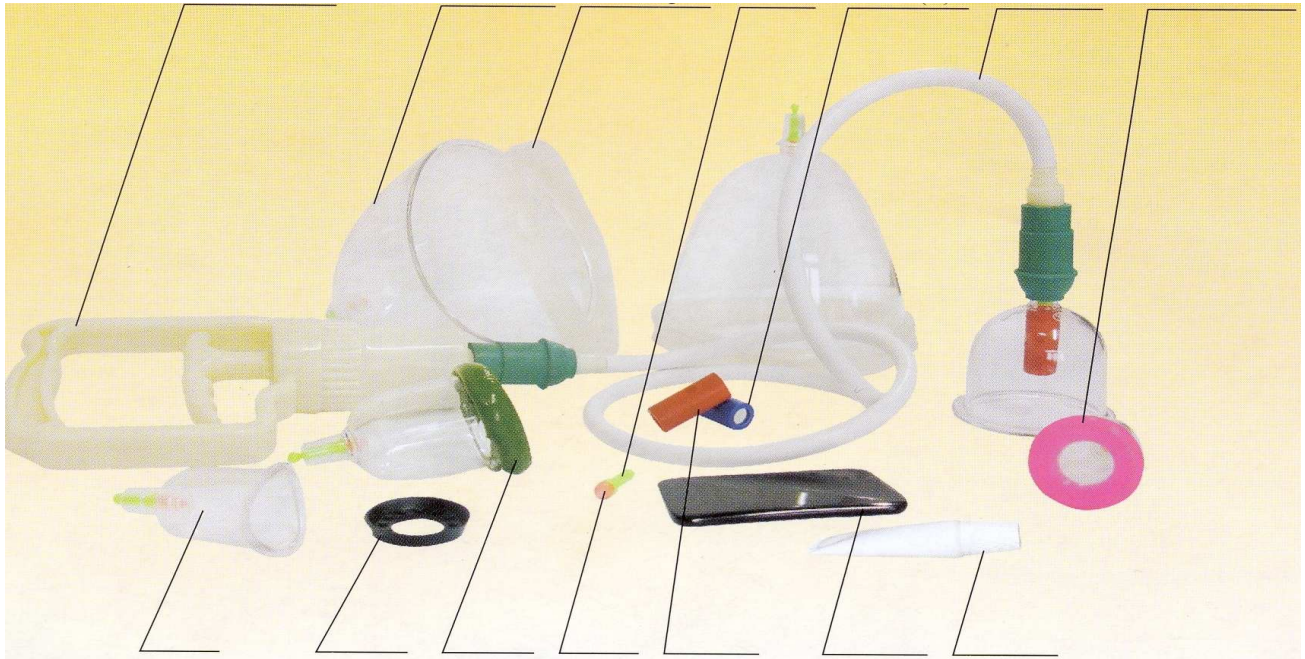
Pierścień
Lecznicy

Tłok

Obudowa
Magnetyczna (N)

Tuba
Łącząca

Gumowa Poduszka
Uszczelniająca



E₂

Gumowy
Łuk

Przylegająca
Pokrywa

Gumowy
Pierścień

Obudowa
Magnetyczna (S)

Płytką
Czyszcząca

Pasta